

Svatopluk Klimeš, *Quodlibet*, 2014-15, žula, dřevo, oheň, 30 x 105 x 75 cm.

## QUODLIBET

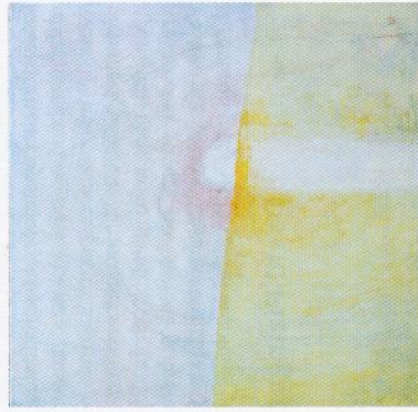
Semily, Muzeum a Pojizerská galerie, 5. 6. – 9. 8.; autor projektu Svatopluk Klimeš, kurátorka Lenka Patková

ATELIER 13/2015

Takzvaná quodlibetní pře se zrodila na pářížské Sorbonně v 1. polovině 13. století. Jednalo se o řízenou diskusi, kdy bylo vybráno jednotné zadání, které se mohlo týkat

kterékoli oblasti lidského vědění (latinsky *de quodlibet* = o čemkoliv). V první části disputace vystoupil quodlibetář s krátkou promluvou. Na konci řeči položil principiální otázku. Otevřela se debata, v níž se přítomní mistry snažili vzájemně si oponovat. Úkolem quodlibetáře pak bylo shrnout veškeré vyřčené argumenty a obhájit své stanovisko. Quodlibetní pře měly často vazbu na aktuální společenské dění. Největšího bylo v případě quodlibetu, který v roce 1411 uspořádal Jan Hus. Týkal se snahy pražského arcibiskupa Zbyňka Zajíce z Hazmburka zakázat studium spisů anglického reformátora Johna Wickliffa. Husovi stoupenci proto připravovaný quodlibet koncipovali jako obrannou akci.

Quodlibet v Pojizerské galerii není ani tak při jako spíše dialogem, diskusí nad společným tématem. Společným jmenovatelem vystavených prací vybraných členů Umělecké besedy (Veronika Durová, Patrik Hábl, Jiří Kačer, Svatopluk Klimeš, Marie Molová, Daisy Mrázková, Ivan Ouhel, Petr Veselý a jako host Stanislav Judl) je osobnost Jana Husa, jeho morální, teologické a především duchovní odkaz, jeho reformátorská a kazatelská činnost, vliv na směřování českého národa, zásluhy o rozvoj českého univerzitního školství, ale také absolutně civilní rozměr jeho činnosti – odstranění spřízřevého pravopisu a zavedení diakritických znamének. Husův a husitský odkaz rezonoval velice silně také v následných staletích – husitské 15. století a především v myšlení Tomáše Garrigua Masaryka. Právě Husův morální hodnoty, důraz na mravnost a etické jednání byly důležitou součástí Masarykova pojetí našeho novodobého samostatného státu. Obě osobnosti propojené společným smyslem pro pravdu, vysokým morálním kreditem, etikou i kritickým přístupem čekal podobný osud. Ma-



Daisy Mrázková, *Brána*, 2010, tempera, plátno, 110 x 110 cm



Ivan Ouhel, *Hořící krajina*, 2014, olej, plátno, 120 x 95 cm

Veronika Durová, *Dialog*, 2011, akryl, 62 x 135 x 21 cm

spojení v duchu vyššího principu. Ryba – symbol prvňáčeků, znamení souměrnosti. Kresby ohněm se dotýkají míst působení Mistra Jana Husa – Krakovec



Marie Molová, *Znak MJH / Plující poutníci*, 2015, akryl, otočné plátno, 70 x 70 cm

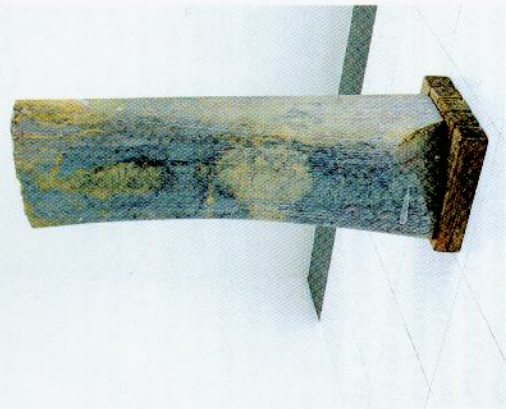
saryk jako symbol demokracie a humanity měl být odstraněn a vymazán z myslí lidí v době nacistické a komunistické. Odkaz Husův byl v 2. polovině 20. století deformován především při prosazování bez třídní společnosti komunistickou stranou po roce 1948. Přestože je chápání Husovy osobnosti v české společnosti ambivalentní, stejně jako je neustále sporné uznání jeho odkazu v rámci katolické církve, s Husovými citáty se setkáváme v hojném množství na veřejných místech a prostranstvích. K morální a duchovní inspiraci Husovým pojetím pravdy vyzývají monumentální oficiální pomníky na náměstích měst, stejně jako mnohdy až naivní, amatérské pomníčky rozseřené po celém území Čech a Moravy.

Všechny stránky ke čtení tématu Jan Hus byly výzvou pro umělce UB a k 600. výročí jeho upálení v Kostnici vznikl unikátní soubor uměleckých děl. Má vypovědět mnohé o důležitosti odkazu výjimečného reformátora, ale i obecně o důležitosti vnímání vlastní historie a dějinných souvislostí. Svatopluk Klimeš (1944) jako již tradičně pracoval s ohněm, vytvořil několik technicky rozdílných prací – kresby ohněm, malby, instalaci a sochu ze žuly. Zvláště instalace ryb z autorského papíru upomíná na skryté poselství, tajné znamení, prvotní

a Kozí hrádek a také zmiňují události následného husitského století. Jiří Kačer (1952) svojí Stélou ze sliveneckého vápence navazuje na zmíněnou tradici vztýčování pomníků a pomníčků, monolitů a obelisků k poctě Husovy osobnosti a jeho vyznání pravdy. Působivý je reliéf sochařky Veroniky Durové (1984), absolventky sochařského ateliéru Jana Hendrycha na pražské AVU, kde získala vynikající základ pro prostorovou sochařskou práci. Podstatou jejího *Dialogu* je řeč lidského těla. Zobrazení situace odehrávající se mimo prostor a čas, vyjádřená bez sentimentální narativity. Divák má možnost zkoumat vyjadřovací polohu jednotlivých částí lidského těla, vědomě zvolených nebo i mimoděčných gest, zároveň je ale vystaven iritujícímu momentu chybějících ústředních, zásadních částí těla pro rozhovor – obličejů a tváří. Významným a do jisté míry určujícím prvkem výstavy je obraz *Dodatek k husitství Slaně* slava Judla (1951–1989) z roku 1987, který byl zapůjčen z Galerie hlavního města Prahy. Jeho tvorba, zaměřená na existenciální a introspektivní témata, představovala důležitou součást alternativní výtvarné scény 80. let 20. století a svou myšlenkovou závažností byla v dobovém kontextu výjimečná. Plátno *Dodatek k husitství* patří do řady obrazů s figurálními znaky a geometrickými strukturami, napětím v kontrastu bílé a černé, světla a temnoty, formami vzpínajícími se do nedostupné výše, narušované ostrými hroty a bodlinami. Obrácení se k otázce absolutna, vztahu člověka k Bohu ve světě zbařeném víry a svým nábožením, emocí rezonuje v prostoru Pojizerské galerie jako jeden z ústředních bodů. V konkurenci silně emocionálních a barevně výrazných obrazů Patrika Hábla (1975), Ivana Ouhela (1945) a Marie Molové (1948) se vyjímají i jemné malby a kresby rozmyvanými pastelkami Daisy Mrázkové (1923) a celkový obrazový soubor doplňují kresby Petra Veselého (1953).



Petr Veselý, *Božské srdce*, 2009, akvarel, papír, 30 x 21 cm



Jiří Kačer, *Stéla*, 2012, vápeneček, 155 x 45 x 50 cm

Lenka Patková